

## Dati generali progetto

### Località:

Cese di Preturo e Coppito - Aquila

### Numero lotti: 7

In totale sono stati realizzati 7 edifici.

Il numero degli appartamenti è di 27 ad edificio per un totale di 189 appartamenti

### Superficie lorda equivalente:

735 mq per singolo edificio

Importo totale lavori: 14.938.000 euro

## Progettazione

### Progetto architettonico:

Luigi Fragola & Partners (FI)

Progetto strutturale: Strutturadilegno (PO)

Progetto impianti: Studio Paci (AR)

## Realizzazione

### Impresa appaltatrice:

Consorzio Stabile Arcale

Strutture in legno: Sistem Costruzioni srl

Altre aziende che hanno partecipato alla realizzazione delle opere:

Gervasi Spa

PROCOGEN Spa,

Ediltec Srl

## Tempi

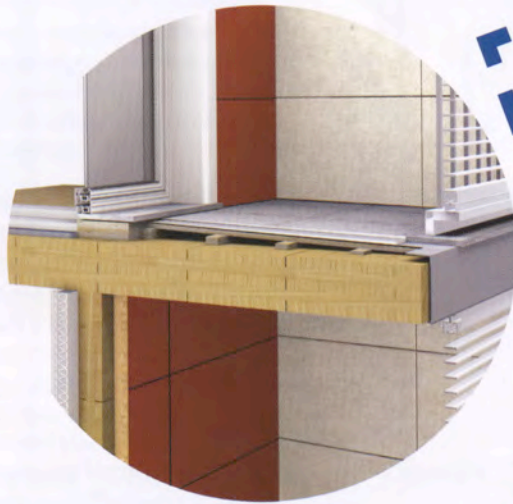
Totale durata lavori: 75 giorni

A sinistra:

Dettaglio di inserimento del solaio in facciata

A destra in alto:

Fase di montaggio in cantiere



**REPERTORIO**  
**811**

**C**oniugare le specifiche funzioni descritte dal bando con la volontà di creare un'architettura che, nonostante la situazione di emergenza dalla quale nasce, avesse tutti i requisiti per creare un ambiente vivibile e gradevole, un modello di qualità e funzionalità, è stato il nostro obiettivo. Per rispondere alle esigenze di tempi di realizzazione molto ristretti è stata scelta una tecnologia di prefabbricazione leggera a secco, un sistema costruttivo a pannelli portanti in legno x-lam che unisce le caratteristiche delle costruzioni massicce tradizionali con la salubrità e le proprietà ecologiche del legno. Questa tecnologia innovativa ha alte potenzialità tecniche e strutturali e si basa sull'utilizzo di lamelle giuntate a pettine e incollate a strati incrociati per formare dei pannelli massicci. E' una tecnologia che assicura la costruzione di edifici multipiani in tempi brevi e con alti standard di qualità.



## TECNOLOGIA

Pannello portante XLAM a vista  
finito con impregnante  
sp 147 mm

Scossalina in alluminio di protezione  
elemento in legno  
sez 150 x 50 mm

Pannello portante XLAM a vista  
finito con impregnante  
sp 181 mm

Cartongesso con finitura a tempera  
sp 12,5 mm

Isolante lana di roccia  
sp 50 mm

Pannello portante XLAM  
sp 110 mm

Pannello isolante sughero  
sp 30 mm

Intercapedine d'aria  
sp 10 mm

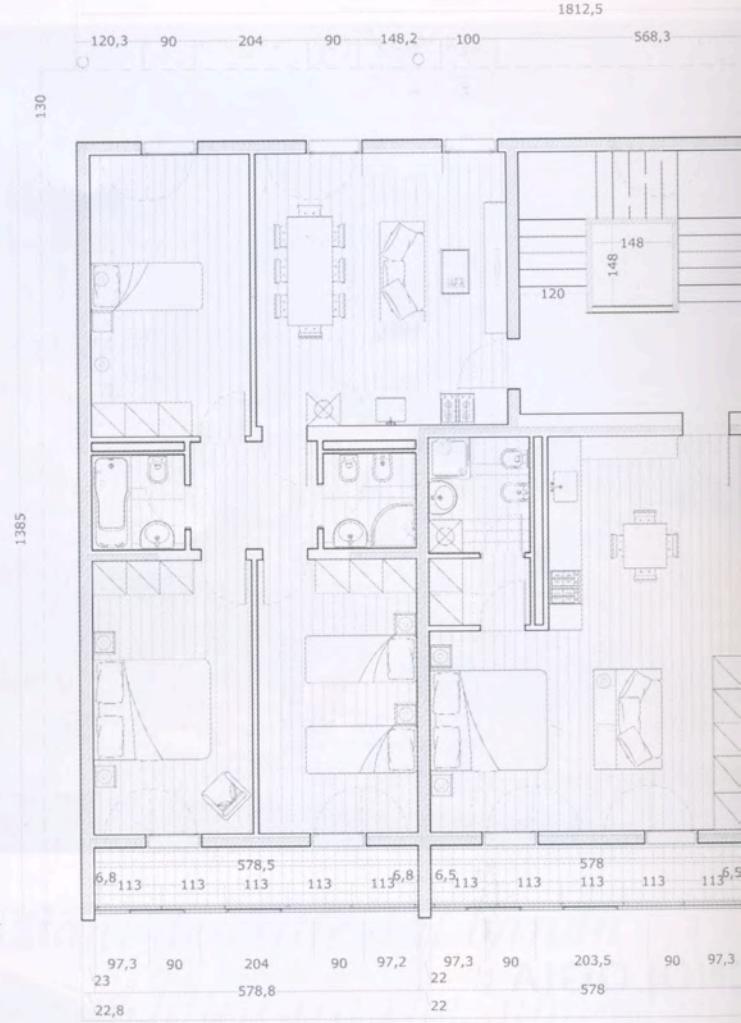
Rivestimento lastre fibrocemento  
sp 8 mm

Pannello brisoleil in alluminio

Ringhiera in acciaio



In quest'adoppia:  
 Planimetria del piano tipo e fronte sulle logge



**Qualità architettonica degli edifici e dei prospetti esterni.**  
 Gli edifici realizzati hanno un'immagine coerente tra loro come, e hanno una forte identità. E' stata sviluppata la possibilità di avere soluzioni modulari ma articolate sotto il profilo degli elementi esterni, della composizione volumetrica, delle variazioni cromatiche. Ogni modulo base è aggregabile in maniera da consentire un'urbanizzazione misurata consentendo la realizzazione di corti e giardini interni. Il blocco è stato studiato in modo tale da permettere un dialogo con l'esterno attraverso la creazione di un oggetto architettonico che tenga conto delle caratteristiche morfologiche di un ipotetico lotto, delle caratteristiche infrastrutturali, del posizionamento delle strade e relativi accessi e dell'orientamento solare. La funzionalità degli alloggi, la qualità dell'articolazione in pianta, lo standard abitativo proposto, sono desumibili dagli elaborati grafici e dal capitolato tecnico. La tipologia e il taglio degli alloggi si presta bene ad un arredamento moderno ed essenziale. Si tratta di soluzioni che permettono di creare spazi accoglienti e confortevoli con pochi oggetti e un budget di spesa limitato. I bagni sono pre-assemblati in stabilimento con qualità industriale e funzionamento testato e garantito da aziende specializzate del settore. Arrivano in cantiere pronti per essere installati con finiture in ceramica ed impianti pronti al funzionamento. I pavimenti vengono realizzati in laminati effetto parquet, estremamente resistenti. Le pareti in legno sono rivestite per ottenere un'atmosfera più moderna e verniciate in vari colori. I soffitti in legno massello rimarranno a vista per creare ambienti più caldi e caratterizzati.

**Flessibilità e assortimento nei tagli di alloggio.**  
 L'idea alla base del progetto si fonda sul concetto di flessibilità. Il modello distributivo degli spazi residenziali qui illustrati parte da un modulo strutturale di 6m x 6m in base al quale sono aggregati e organizzati gli spazi. E' stato studiato un modulo base tipo di 12m x 18m aggregabile e moltiplicabile sia in alzato che in pianta in modo tale da poter adattarsi alle varie conformazioni dei lotti.

*Il modulo base tipo di 12m x 18m permette di realizzare due tipologie diverse di aggregazione:*  
 3 appartamenti di cui 2 trivani e un monolocale  
 4 appartamenti di cui 2 monolocali e 2 bivani.  
 Questo permette in fase di realizzazione di rispondere a diverse esigenze insediative. I tagli degli appartamenti sono variabili, mono - bi - tri e quattro vani e l'organizzazione degli impianti e delle strutture è stata fatta in modo tale da garantire una flessibilità futura e la possibilità di variare gli alloggi con semplici interventi.

**Grado di efficienza energetica e qualità degli impianti.**  
 Le soluzioni costruttive ed impiantistiche sono finalizzate al contenimento dei consumi energetici, alla velocità di installazione e posa e alla gestione razionale delle fonti energetiche, con particolare riferimento ai consumi energetici per il riscaldamento (riduzione dell'indice di prestazione energetica, vedi in seguito), al benessere termoigrometrico estivo e al risparmio energetico per la produzione di acqua calda sanitaria.

